

Kalamerkintätoiminnan nykytila ja kehitystarpeet

Kansalliset kalatutkimuspäivät
13.-14.4.2026 Jyväskylä

Annica Långnabba & Meri Helisevä



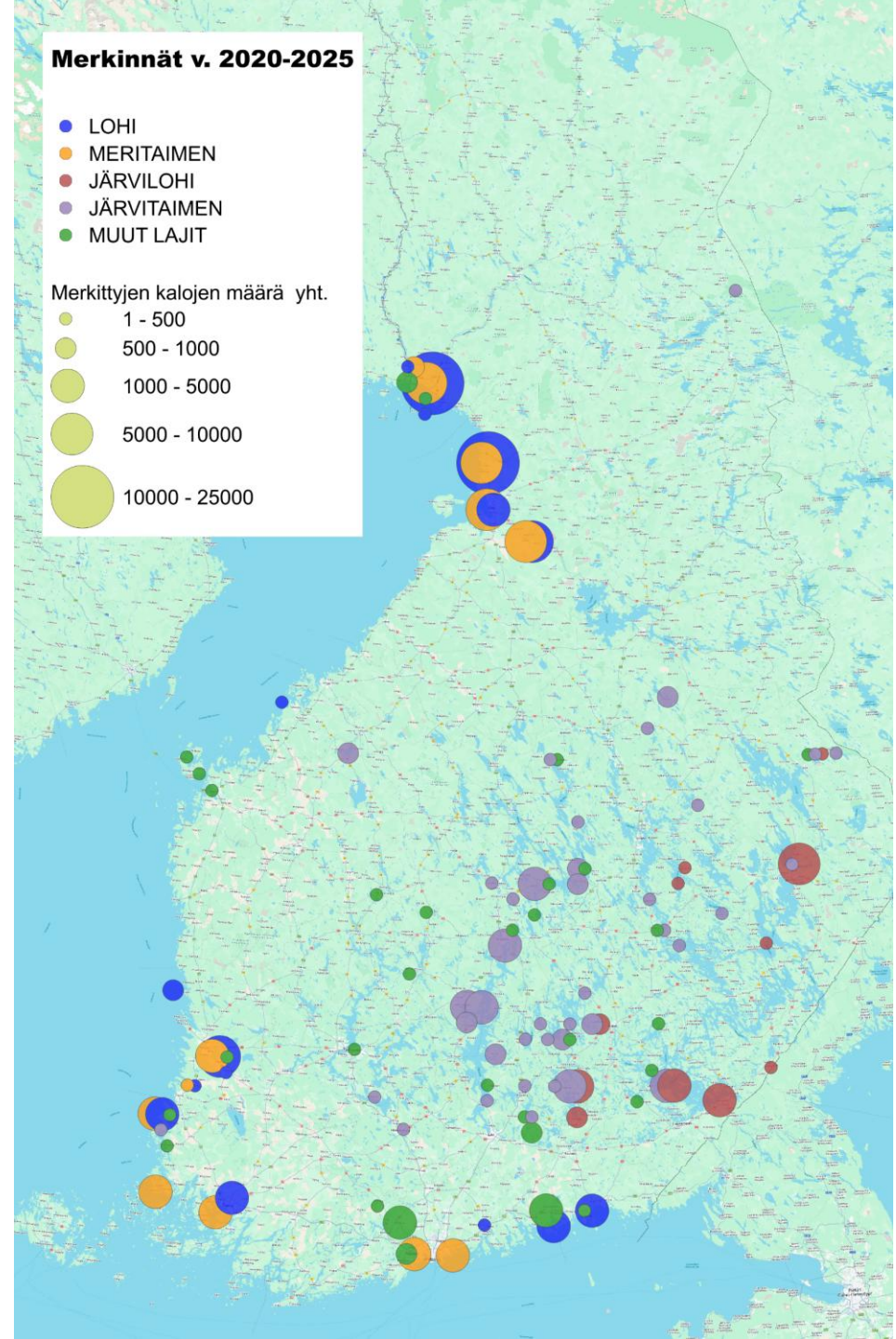
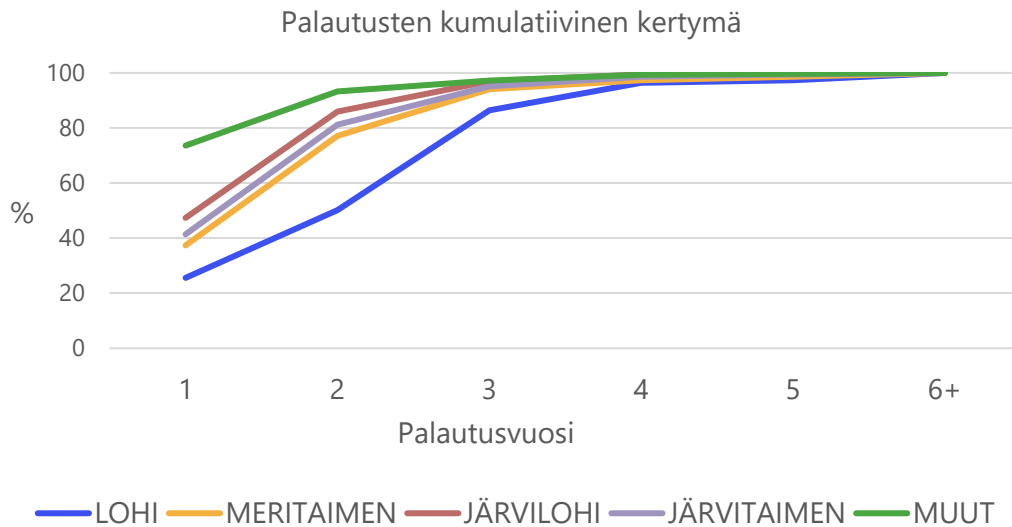
Luken nk. kalamerkintätoimiston tehtävät:

- Ylläpitää kaikista Suomessa suoritetuista kalamerkinnöistä ja niiden palautuksista kertyvää kalamerkintätietokantaa
 - Itämerimaiden laajin kalamerkkietokanta
 - ensimmäiset tiedot peräisin v. 1956
- Myy keskitetysti tutkimus- ja seurantatarkoituksiin valmistettuja ulkoisia kalamerkkejä
 - asiakkaita ovat mm. elinvoimakeskukset, kalatalouskeskukset ja -alueet, kalanviljelylaitokset, konsulttitoimistot, kalastusseurat ja osakaskunnat
- Lähettää kalamerkin palauttajalle korvauksen vaivannäöstä (5 €) sekä kiitoskirjeen, joka sisältää kalan merkintätiedot
 - merkin palauttamisen lisäkannustimena järjestetään kerran vuodessa arvonta kalamerkkien palauttajien kesken
- Toimittaa raportteja merkintätutkimusten tuloksista asiakkaille, Luken tutkijoille, sekä viranomaisille päätöksenteon tueksi



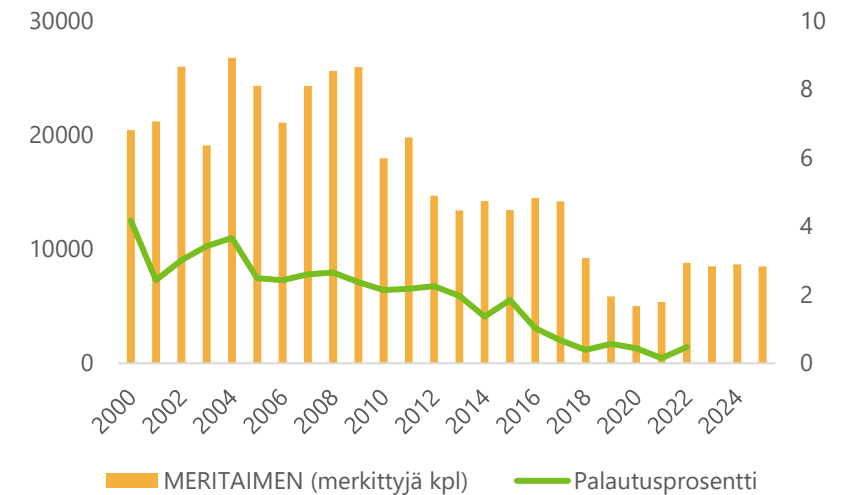
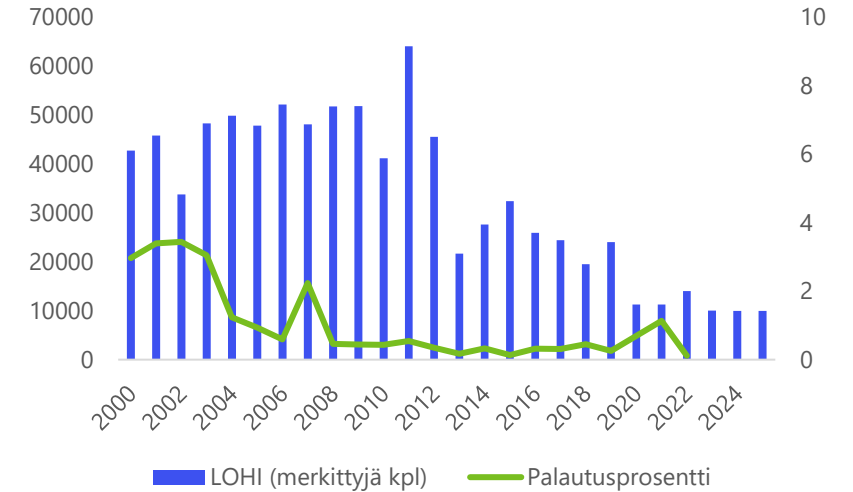
Kalamerkinnän nykytila

- Merkintä ulkoisella merkillä on toistaiseksi ainoa menetelmä, jolla voidaan saada tietoa (vapaa-ajan)kalastuksessa saatujen kalojen koko elinkaaresta
- Valtaosa kalamerkinnöistä suoritetaan velvoiteistutusten yhteydessä
- Palautuksia kertyy useamman vuoden aikana



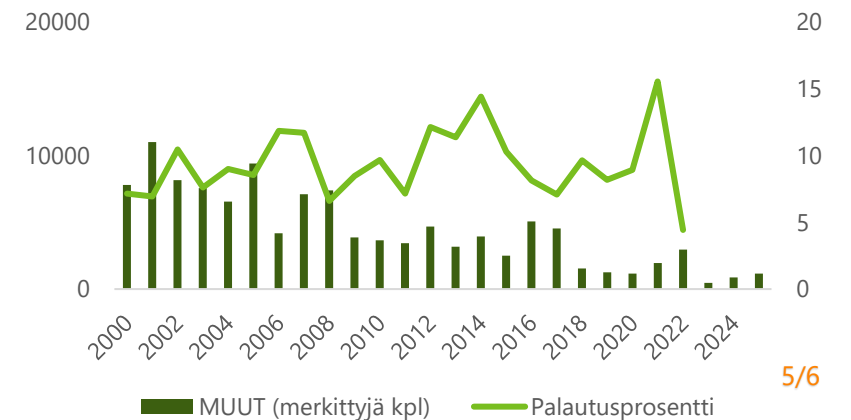
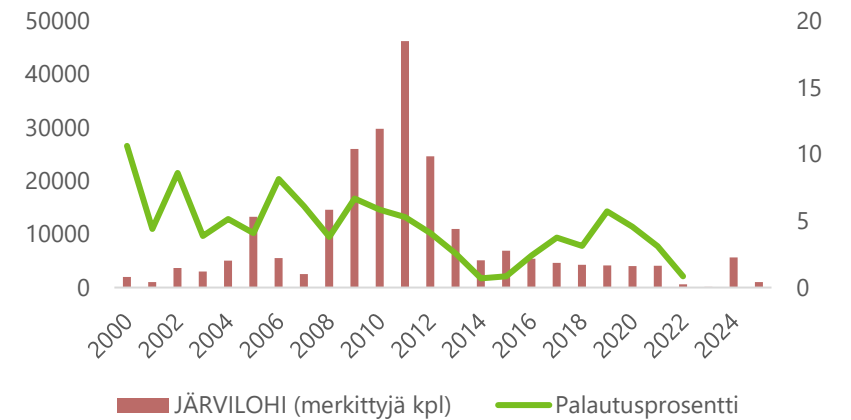
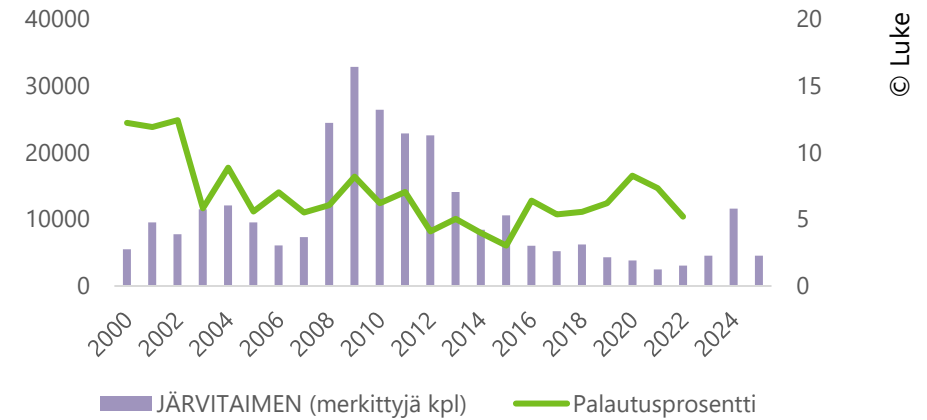
Haasteet

- Merkintätutkimukset ulkoisella merkinnällä ovat vähentyneet viime vuosikymmenten aikana, uusien seurantamenetelmien yleistyessä (esim. PIT), ja velvoiteistutusten vähentyessä
- Palautusprosentti on laskenut vieläkin jyrkemmin, erityisesti lohen ja meritaimenen istukkaiden osalta
- Tutkimusmenetelmä on täysin riippuvainen löytäjien halukkuudesta ja aktiivisuudesta palauttaa merkkejä



Haasteet

- Palautusprosenttiin vaikuttaa monta eri tekijää, mm.
 - merkittyjen kalojen määrä, kalojen istutusikä ja terveydentila
 - saalistus, luonnollinen kuolevuus, vaelluskäyttäytyminen
 - kalastuspaine, kalastusrajoitukset ja säädökset
 - merkkityyppi, merkin pysyvyys ja erottuvuus
- Merkin irrottaminen/kuvaaminen, tunnuksen kirjaaminen ja pyyntitietojen raportointi vaativat vaivaa
 - korvauksen täytyy vastata vaivannäköä
 - edellyttää myös tietämystä kalamerkin palauttamisesta ja yhteydenottokanavien helppokäyttöisyyttä
- Palautusmäärät ovat edelleen kohtuullisella tasolla sisävesissä sekä tutkimuksissa, joissa merkitään luonnosta pyydettyjä yksilöitä, mutta parantamisen varaa on



Keinoja millä parantaa kalamerkinnän tuloksia?

- Miten lisätä näkyvyyttä, missä tiedottaa?
 - paikallisesti sekä kohderyhmille suunnattu tiedottamisen tarve – mitä viestintäkanavia kannattaisi hyödyntää?
 - miten osallistaa kansalaisia vahvemmin tutkimukseen?
 - Mitä merkintätutkimuksen suorittajat toivovat palveluistamme?
 - sähköinen palvelu merkintätietoja ja tuloksia varten?
 - merkkien koon, värin tai tekstin muutokset?
 - lisää merkkityyppejä, ml. sisäiset merkit?
 - Miten kannustaa paremmin kalamerkkien palauttamiseen?
 - kannustimen arvo, rahallinen korvaus tai muu palkkio?
 - miten sujuvoittaa tiedonkulkua?
- Jos sinulla on kehitysehdotuksia tai kokemusta merkintätutkimuksesta, kalamerkin palauttamisesta, tai muuta kalamerkintään liittyvästä, täytähän kyselymme 😊

Kalamerkintäkysely



Kiitos, että autat meitä kehittämään kalamerkintätoimintaa tulevaisuutta varten!